



Воспроизведенная на обороте "Беспрерывная композиция" (Х., и.; 90,5 x 70,0 см) принадлежит Александру Экстер (1882 - 1949). Датировать ее следует 1917-1918 гг., она естественно прилагается к большому массиву беспрерывных работ художника этого времени - к циклу "Цветовых ритмов", "Цветовых динамик", "Цветовых планов"...

Важно отметить то обстоятельство, что в рассматриваемой работе цветовые планы, как всегда у А. Экстера, включены в активное взаимодействие, совершенно очевидно стремящееся к пластической ситуации кубистической структуры. Однако, А. Экстер здесь не переступает ту грань, за которой пластическая ситуация оказалась бы жестко фиксированной, остановленной. Наоборот: вся ситуация очень подвижная, такое впечатление, что планы переходят в движение, сдвигаются, "скользят".

Элементы строя рассматриваемой "Беспрерывной композиции" - абсолютно экстеровский, уверенно утвердивший себя еще в кубистическом живописи художник.

Об авторстве А. Экстера свидетельствует и особая манера законченных плоскостей цвета (характерные "стеклянные" и "растворенные" цвета, разбеленная, осветленная, смущенная и др.), цветовые приставки (игра с красными, синими и желтыми, сферичность зон герцога и пр.), игра фактур.

Произведение подписано в правом нижнем углу, графика подписи идентична известным авторским А. Экстер.

Данная работа имеет музыкальное значение, она исследована мною в оригинале и включена в готовящийся мною каталог-таблице произведений Александра Экстера.

Воспроизведенная на обороте "Беспрерывная композиция" А. Экстер сопровождается экспертным заключением Центра исторических и традиционных технологий (Институт Исследований) от 25 марта 2008 г.

Т. Ф. Коваленко
10 апреля 2008 г.



Т. Ф. Коваленко
доктор искусствоведения,
главный научный сотрудник
государственного института
искусствознания, Москва

*Центр исторических и традиционных технологий Российского научно-исследовательского института культурного и природного наследия им. Д. С. Лихачева
(Институт Наследия)*

**Исследование материалов и технологических приемов в картине на холсте
«Беспредметная композиция с красным, синим и желтым полушариями»,
предположительно принадлежащей кисти
Александры Экстер (1910-ые годы)**

В. П. Голиков, А.Д. Алиев



Москва

2008

КОПИЯ

Введение

В Центр исторических и традиционных технологий Российского научно-исследовательского института культурного и природного наследия им. Д. С. Лихачева (Института Наследия) поступила картина неизвестного художника на холсте из частной коллекции под условным названием *«Беспредметная композиция с красным, синим и желтым полушариями»* (см. рис. 1). Предполагалось, что картина принадлежит кисти русской художницы Александры Экстер и была написана ею *в 1910-ых годах*.

В Центре исторических и традиционных технологий было проведено комплексное технико-технологическое исследование на микропробах живописи этой картины.

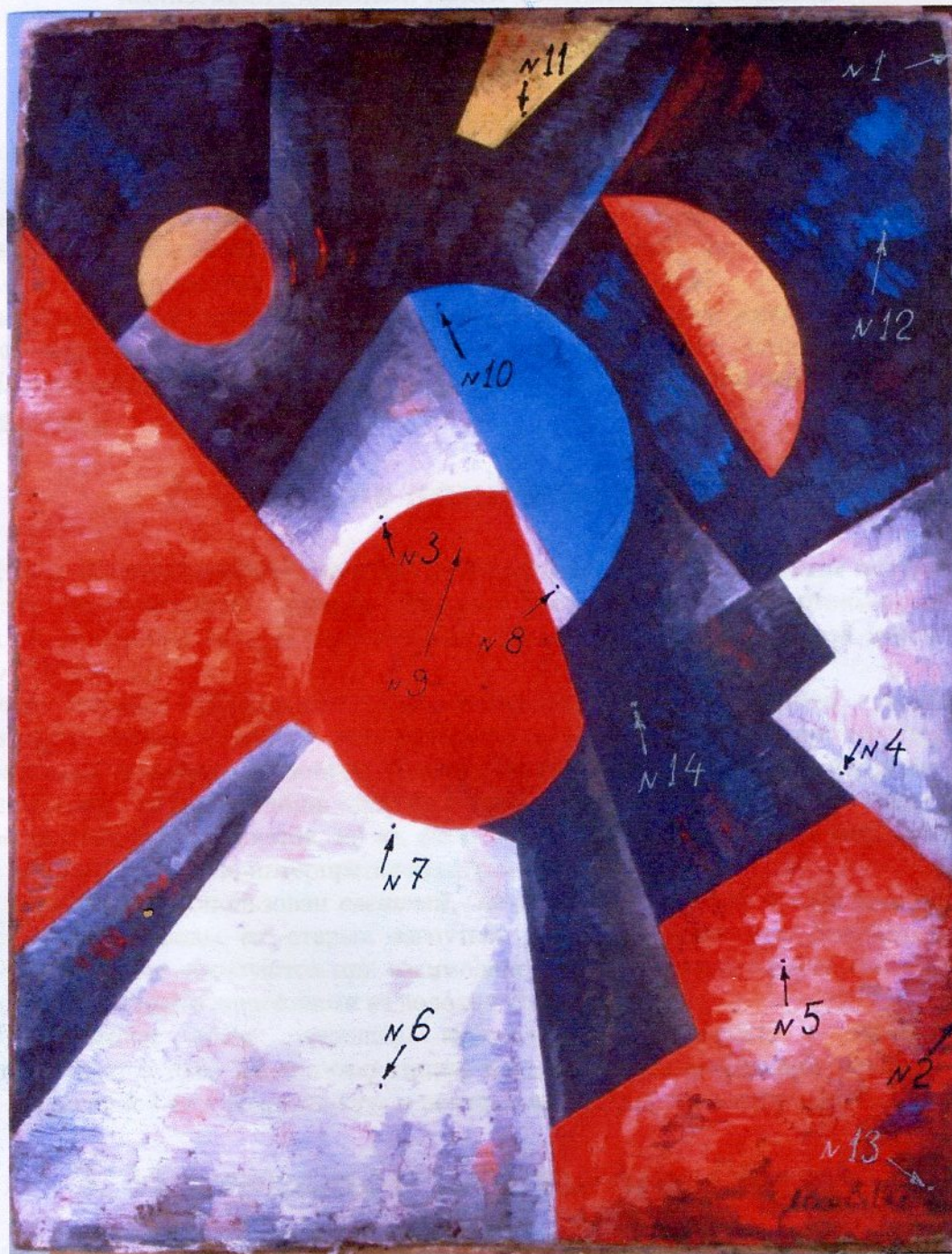


Рис. 1. Изображение картины на холсте *«Беспредметная композиция с красным, синим и желтым полушариями»*
(Цифрами обозначены места отбора микропроб живописи)



Рис. 2. Подпись «Alex Exter» в правом нижнем углу картины «Беспредметная композиция с красным, синим и желтым полушариями»

1. Основные задачи исследования

Данная работа, проведенная с помощью современных научных методов экспериментального технико-технологического исследования на микропробах живописи, преследовала решение следующих основных задач:

1. Каковы особенности авторской техники живописи картины «Беспредметная композиция с красным, синим и желтым полушариями»?
2. Насколько набор материалов и технологических приемов живописи соответствуют особенностям живописи предполагаемого времени создания картины «Беспредметная композиция с красным, синим и желтым полушариями» – 1910-ым годам?

2. Краткое описание картины

Картина «Беспредметная композиция с красным, синим и желтым полушариями» написана на холсте и имеет размеры 90,5 см x 70 см. Изображение картины представлено на рис. 1. В правом нижнем углу картины присутствует *подпись черной краской «Alex Exter»* (см. рис. 2).

Сюжет картины представляет собой беспредметную, полихромную композицию, связанную с «кубистическим» мировосприятием (см. рис. 1). В картине отсутствуют фигуративные живописные детали. Поэтому ее сюжет с трудом поддается рациональной интерпретации. Можно лишь приблизительно опознать отдельные геометрические фигуры разных форм и цветов, но их связь с общим замыслом автора картины в целом очень трудно однозначно интерпретировать (см. рис. 1).

В картине был использован *светлый, не промышленный, а авторский грунт*. На кромках видны следы от старых загнутых гвоздей. Вокруг дыр находятся черные «ореолы», которые образуются при взаимодействии растворимых соединений железа из гвоздей с дубильными веществами из волокон холста.

В настоящее время живопись картины очень *твердая и жесткая*, что свидетельствует о том, что *полимеризация масляного связующего длилась достаточно долго*. В живописи видны кракелюры и локальные утраты красочного слоя.

3. Материалы и методы исследования

Исследование проводилось на микропробах живописи и других материалов картины. Набор микропроб, а также места их отбора указаны в табл. 1 и на рис. 1.

Для исследования *из деталей картины* были отобраны *12 микропроб красочных слоев живописи основных цветов* – белых, синих, красных, зеленых, желтых,

Выводы

1. Были изучены материалы и технологические приемы живописи, а также ткань холста картины *«Беспредметная композиция с красным, синим и желтым полушариями»*.
2. Основой картины *«Беспредметная композиция с красным, синим и желтым полушариями»* является хлопчатобумажная ткань с *полотняным переплетением* нитей основы и утка 2-го порядка крутки, причем нити 1-ого порядка имеют *Z-крутку*, а нити 2-ого порядка – *I-крутку*.
3. Картина *«Беспредметная композиция с красным, синим и желтым полушариями»* написана на *светлом, масляном, меловом грунте*.
4. Живопись картины *«Беспредметная композиция с красным, синим и желтым полушариями»* создана в *масляной технике*.
5. Результат анализа материалов и технологических приемов позволяет обоснованно предполагать, что картина *«Беспредметная композиция с красным, синим и желтым полушариями»* могла быть написана в 1910-х годах.

25 марта 2008 г.

Зав. Центром исторических
и традиционных технологий, к.б.н.,

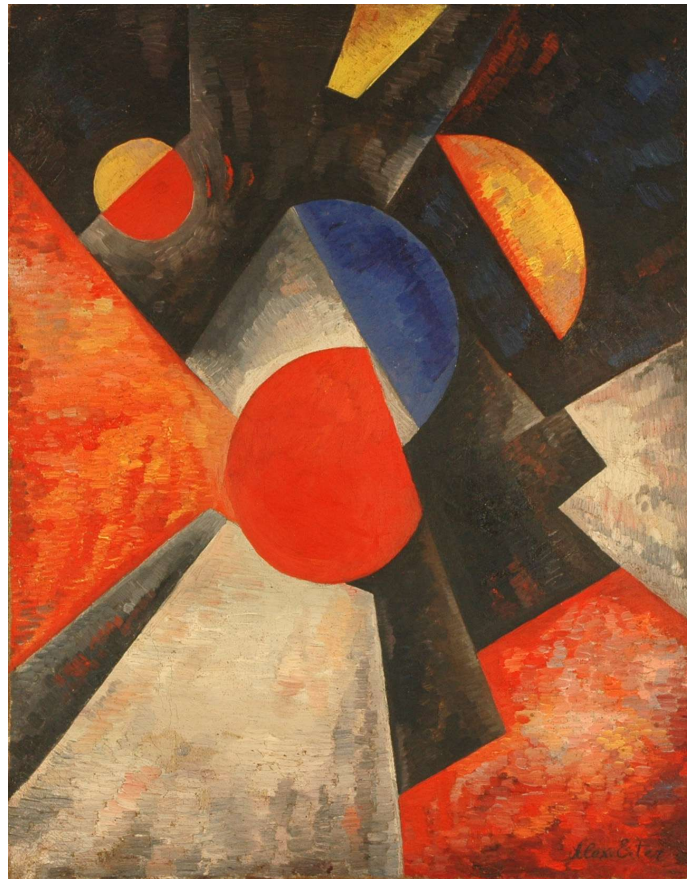
/В.П. Голиков/



Подпись В.П. Голиков
Секретарь В.П. Голиков

05/02/2009

Alexandra Exter: Untitled, oil on canvas, 89 x 69,5 cm
Scientific investigation of painting materials and painting technique



Description of the painting:

The picture shows a colourful composition of various geometrical and non-geometrical figures.

The painting is signed at the right side of the bottom with “Alex. Exter”.

Support and ground:

The support is a coarse linen-canvas. The light brown linen shows some of irregularities like knots. The original canvas is completely doubled with a new canvas, therefore the backside cannot be examined. The canvas is fixed on a new stretcher with middle cross. In former times the canvas was mounted on a stretcher partly by clamps.

The painting has a white ground, which cannot be found on the stretching borders.

Underdrawing and paint layers:

The paint is a stable oil colour. In most parts the colour is painted in a pasty manner. The traces of the brush are evident everywhere. The paint is applied wet-in-wet, so that the final colour is mixed on the canvas. The colour is in some parts painted with short brush strokes.

No homogenous ageing craquelé can be observed, but some mechanical caused crackles. The paint layers are hard and seem to be aged uniformly.

Used materials:

The focus of the scientific analysis lay on the identification of the used pigments and painting media. For this little samples were taken from the paint layers after a careful examination and documentation of the painting. The identification was carried out with the help of microscopic, micro-chemical and physico-chemical methods (scanning electron microscopy coupled with x-ray fluorescence analysis, infrared-spectroscopy). To study the stratigraphy of the paint layers cross-sections and their microphotographs were prepared.

Identified pigments:

White: Zinc white

Red: Cadmium red

Yellow: Strontium yellow

Blue: Ultramarine

The **ground** consists of calcium carbonate in an oily and protein binding medium.

The **binding medium** of the paint layers is a drying oil, linseed oil.

Condition of the painting:

The condition of the painting is, after restoration, good.

Result:

All the identified materials were well used since the second decade of the 20th century. The binding medium is, according to its spectroscopic data, well polymerised and uniformly aged.

The signature “Alex. Exter” at the right side of the bottom is done by brush and black paint in the almost dried paint layers. It seems to be homogeneous and done in one stroke.

Therefore the results of the examinations are not contradictory to an attribution of the painting to Alexandra Exter.

Description of the samples

Sample 1: White (↑ 20,5 cm → 17 cm)

Stratigraphy and composition of the sample (the layers are described from below):

White	White layer, ground Calcium carbonate in an oily and protein binding medium
White	White layer Zinc white in an oily binding medium

Cf., microphotograph of cross-section in normal light, 200x

Sample 2: Red (↑ 46 cm → 23 cm)

The sample consists exclusively of a red paint layer. Cadmium red, strontium yellow and barium sulphate are proved in an oily binding medium.

Cf., microphotograph of cross-section in normal light, 200x

Sample 3: Yellow (↑ 74 cm → 10,5 cm)

The sample consists exclusively of a yellow paint layer. Strontium yellow, barium sulphate and zinc white are proved in an oily binding medium.

Without cross-section

Sample 4: Blue (↑ 69 cm → 29 cm)

The sample consists exclusively of a blue paint layer. Ultramarine and zinc white are proved in an oily binding medium.

Without cross-section

Sample 5: Blue (↑ 81 cm → 62,5 cm)

The sample consists exclusively of a blue paint layer. Ultramarine, chrome oxide hydrate green and zinc white are proved in an oily binding medium.

Without cross-section

Sample 6: Red (↑ 14,5 cm → 67,5 cm)

The sample consists exclusively of a dark red paint layer. Cadmium red, barium sulphate and calcium carbonate are proved in an oily binding medium.

Without cross-section

Sample 7: Black (↑ 40 cm → 52 cm)

The sample consists exclusively of an inhomogeneous black paint layer. Ultramarine, chrome oxide hydrate green, strontium yellow, barium sulphate and zinc white proved in an oily binding medium.

Cf., microphotograph of cross-section in normal light, 200x